

Behoven ska styra - inte plånboken!



Vänsterpartiets
budgetförslag
2012-2014
Landstinget Sörmland

Nyköping 2011-06-07

Innehållsförteckning:

Förord	3
Omvärldsanalys	5
Landstingets styrmodell	10
Hälsoanalys	12
Medborgarperspektivet	14
Personalperspektivet	15
Förnyelseperspektivet	17
Miljöperspektivet	17
Ekonomiperspektivet.....	18
Vänsterpartiets förslag gällande utökade driftsmedel utöver majoritetens förslag.....	20
Länssjukvårdsnämnden	24
Primärvårdsnämnden.....	26
Nämnden för habilitering och hjälpmedel	27
Gemensam nämnd för vård, omsorg och hjälpmedel	28
Nämnden för kultur, utbildning och friluftsvärksamhet... ..	29
Bolag och förbund	32
Skatteuttag.....	34

Förord

Vänsterpartiets budgetarbete utgår från följande förutsättningar:

- Kostnadsutvecklingen inom hälso- och sjukvården beror bland annat på medicinsk teknisk utveckling samt utvecklingen av effektivare mediciner. Nya riktlinjer från Socialstyrelsen för att garantera en jämlik vård i hela landet medför också ökade kostnader för landstinget.
- Vi ser det inte som en framgångsrik metod att den nya teknikens merkostnader skall finansieras genom nedskärningar i vården. När länets invånare får möjlighet till i bästa fall friskare liv med en högre livskvalitet som ett resultat av den medicinska och tekniska utvecklingen så anser vänsterpartiet att landstingets kostnader för detta måste vara en av de planerade ekonomiska förutsättningarna. Bättre vård medför och kommer att medföra ökade kostnader under kommande år.
- Vi ser det som möjligt att genomföra vissa effektiviseringar och rationaliseringar inom hälso- och sjukvården som kommer att få effekt på längre sikt. Dessa "kostnadsvinster" ska omfördelas inom verksamheterna och täcka kommande kostnadsökningar.
- Hälso- och sjukvården i Landstinget Sörmland är i jämförelse med andra landsting bland de mest kostnadseffektiva i Sverige. Detta faktum är i huvudsak positivt men om det är så att personalen i vårt landsting har en högre arbetsbelastning än inom andra landsting, lägre grundbemanning och lägre löner så ställer sig landstingets kostnadseffektivitet i en annan dager.
- Det förebyggande hälsoarbetet måste vara ett prioriterat område, inte bara med ord utan ytterligare personella resurser måste tilldelas. Att hjälpa människor att förändra sitt liv till mer hälsosamma levnadsmönster kommer inte att lyckas om detta ska lösas inom ramen för vårdens nuvarande resurser.
- Idag lever vi inte upp till hälso- och sjukvårdens portalparagraf om god vård på lika villkor åt hela befolkningen. Om investeringar och utvecklingsarbete får skjutas på obestämd framtid kommer köer i vården att uppstå och patient-säkerheten att riskeras. Vi har ett ansvar att erbjuda medborgarna den vård alla har rätt till.
- Det väntade underskottet för 2011 tyder på att hälso- och sjukvården inte har de resurser som verksamheten kräver. Förändringsarbete kan inte få medföra att verksamheter läggs ned innan alternativ och strukturförändringar har hunnit byggas upp. Vi kommer därför att yrka på en skattehöjning för 2012 som täcker en stor del av hälso- och sjukvårdens underskott och ger utrymme för nya och nödvändiga satsningar.
- Vi i Vänsterpartiet tar vårt ansvar för vårdens framtida utveckling. I vårt budgetförslag förhåller vi oss till majoritetens budgetförslag och beskriver i detta dokument våra förslag till ändringar och tillägg.

Vänsterpartiets vision för landstinget: Behoven ska styra – inte plånboken!

Vänsterpartiet arbetar för att skapa en jämlik vård med hög tillgänglighet och kvalitet. Vi vill att vården ska vara offentligt finansierad och demokratiskt styrd, jämställd, behovsstyrd och präglas av inflytande för patienter och personal.

Vänsterpartiet är emot privatisering av offentlig verksamhet. Vi arbetar för allas rätt till bästa möjliga hälso- och sjukvård oberoende av ekonomi, klass, kön, eventuell funktionsnedsättning och bostadsort. Vi vill vårda varje skattekrona och arbetar för att våra skattemedel inte ska gå till privata vinstuttag.

Vänsterpartiet arbetar för miljösatningar inom kollektivtrafik och infrastruktur, för kultur och folkbildning i hela länet. Förebyggande arbete och satsningar på folkhälsa är prioriterade områden.

Kultur

Ett rikt kulturliv är en källa för personlig utveckling och hälsa. Folkbildning och utbildning genom kulturverksamhet, folkhögskolor och bildningsförbund är viktiga verktyg för att åstadkomma en verklig samhällsförändring och utveckling av demokratin. Vi vill utöka stödet till kulturföreningar och projekt, behålla avgiftsfri entré till alla museer och det unika i att alla elever i länet får en teater- och musikupplevelse varje år.

Folkhälsa

Den främsta orsaken till en försämrad folkhälsa är när orättvisorna ökar i ett samhälle. En god folkhälsa handlar inte bara om livskvalitet utan är också en viktig förutsättning för ekonomisk och social tillväxt. Vi vill fördela resurserna rättvist mellan förebyggande och sjukvårdande insatser. Familjecentraler, ungdomsmottagningar och missbruksvård är viktiga förebyggande insatser där landstinget och kommunerna samverkar.

Hälso- och sjukvård

Vänsterpartiet arbetar för en demokratiskt styrd vård i offentlig regi. Hälso- och sjukvården är en av hörnstenarna i den svenska välfärdsmodellen och ska ha låga eller inga avgifter. Det är behoven som ska styra, inte plånboken. Det ska finnas distrikts-sköterskor även på landsbygden och besök hos distriktssköterska ska vara avgiftsfritt. Asylsökande, papperslösa och gömda, ska ha rätt till sjukvård på samma villkor som övriga Sörmländska medborgare.

Psykiatri

Vänsterpartiet anser att en mångfald av olika stöd- och behandlingsmetoder ska användas inom den psykiatriska vården. Ungdomars psykiska ohälsa är hög och vården av unga vuxna måste få utökade resurser. Vi anser att slutenvårdsplatser och möjlighet till avgiftning ska finnas på samtliga sjukhus i länet. Vi anser att ett beroendecentrum för unga ska utvecklas i samarbete med Eskilstuna kommun. Även andra stödjande verksamheter behöver utvecklas.

Vård av äldre

Samarbetet mellan kommuner och landsting om hemsjukvård är avgörande. Man ska ha samma rätt till vård oavsett om man har valt att bo hemma eller i ett särskilt boende. Gemensam vårdplanering inför hemgång från sjukhus måste utvecklas vidare. Inom vård i livets slutskede är det viktigt att individen efter eget önskemål får bestämma om han eller hon vill dö i hemmet eller på sjukhus.

Habilitering och hjälpmedel

Vänsterpartiet vill skapa förutsättningar för ett självständigt och aktivt liv för personer med funktionsnedsättning. Så kallad "onödig ohälsa" inom denna grupp ska motverkas. Mer resurser behöver tillföras så att en väntetid på max 30 dagar garanteras för barn och unga med psykisk ohälsa.

Tandvård

Vi vill se tandvård som en del av hälso- och sjukvården och att kostnaderna på sikt ska ingå i ett gemensamt högkostnadsskydd för vård, mediciner och hjälpmedel.

Omvärldsanalys

Ökade klyftor

De fördelningspolitiska orättvisorna ökar. Sedan 1994 har 60 % av Sveriges befolkning fått ca 45 % starkare köpkraft. De 10 % av befolkningen som 1994 hade det sämst har inte fått någon uppräknings alls utan har det idag ännu sämre. 30 % har reella bekymmer med ekonomin, som oftast inte går ihop. (källa: Tapio Salonen, professor i socialt arbete)

Folkhälsoinstitutet är av den uppfattningen att den enskilt största orsaken till ohälsa och hälsoproblem i ett samhälle är när orättvisorna i samhället ökar. Den höga ungdomsarbetslösheten i länet är också ett hot mot folkhälsan.

Alkoholkonsumtionen i samhället är hög. Det finns idag ca 1 miljon människor som har ett bruk av alkohol som är att betrakta som ett riskbruk. 384 000 barn lever i familjer där en eller båda föräldrarna missbrukar.

Den förändrade ålderstrukturen på grund av att allt fler uppnår en högre ålder är glädjande men kommer att ställa ökade krav på vårdapparaten. Det finns en risk för att den äldre delen av befolkningen enbart beskrivs som ökade kostnader för landsting och kommuner och att de är en belastning för samhället. Vården måste anpassas till denna förändrade struktur och särskilda vårdformer skapas för multisjuka äldre.

En funktionsnedsättning medför inte automatiskt sämre hälsa. Däremot visar en folkhälsopolitisk rapport från 2010 att dessa personer har en högre risk för ohälsa än befolkningen i övrigt. Orsaken till detta är ohälsosamma levnadsvanor, lägre utbildning och sämre ekonomi.

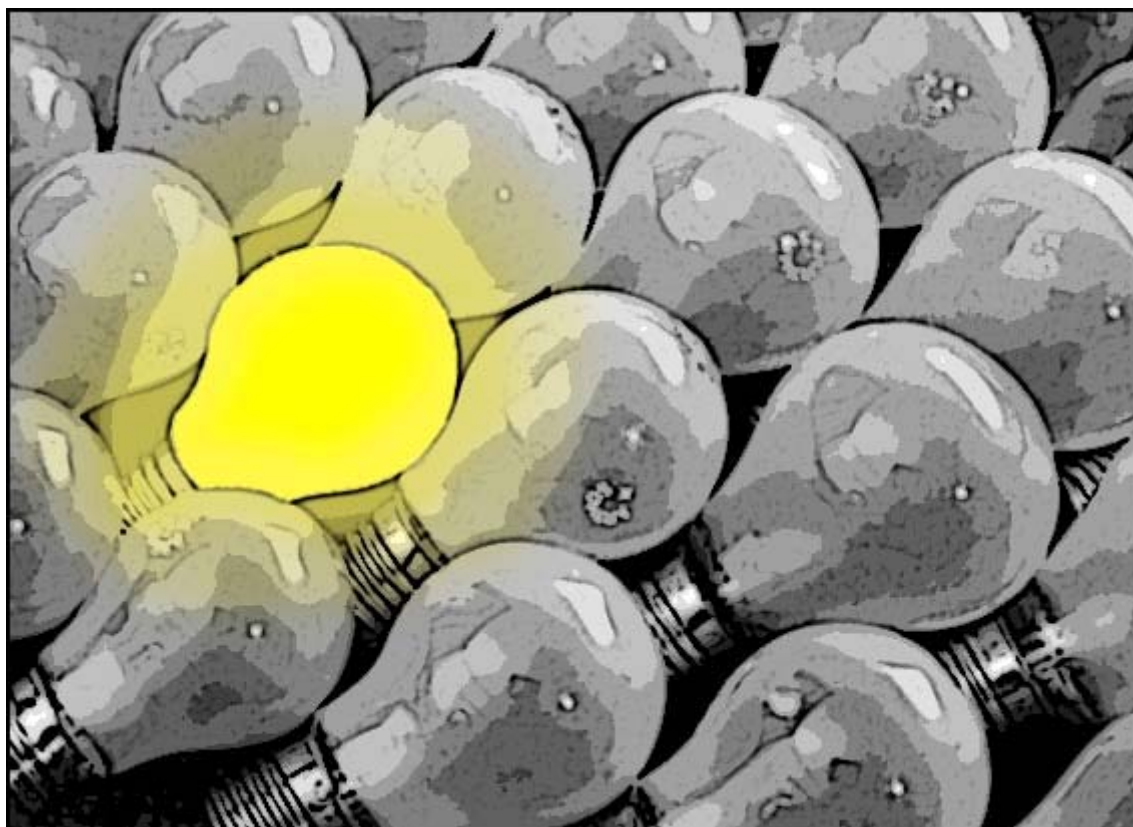
Vänsterpartiets strategi för full sysselsättning

Vi vill se en samlad strategi för full sysselsättning med tyngdpunkt på riktiga jobb i välfärdssektorn. Det är där de samhällsekonomiska behoven är som störst, och fasta anställningar är det verktyg som ger de största effekterna på sysselsättningen. Större delen av kostnaderna för en sådan reform skulle gå tillbaka till det offentliga i form av skatter, arbetsgivaravgifter och minskade utgifter i a-kassan.

Både monopoliseringen och den tekniska utvecklingen har bidragit till tendensen tillväxt utan jobb, det vill säga att företag kan höja sin produktionskapacitet utan att anställa fler.

På sikt ser vi snarare en arbetstidsförkortning och en jämnare fördelning av den faktiska arbetstiden som det andra stora verktyget för full sysselsättning. För en del arbetsplatser skulle resultatet i första hand vara högre produktivitet, medan det på andra skulle behövas fler anställda. Oavsett vilket är det steg åt rätt håll.

En efterfrågestimulans fungerar som bäst om den ökar köpkraften för grupper med låga inkomster och lågt sparande. Direkta satsningar på anställningar uppfyller det kriteriet. Detsamma gäller flera andra reformer vi vill genomföra, som till exempel höjda löner i kvinnodominerade yrken och högre studiemedel.



En utbyggnad av den gemensamma sektorn skulle bidra till en långsiktig stabilisering av ekonomin, eftersom färre anställda påverkas direkt av svängningarna i kapitalismens utveckling. För att få ner arbetslösheten till en eller två procent kommer det att behövas en effektiv arbetsmarknads- och näringspolitik som till exempel ger goda studiemöjligheter i hela landet. Antalet utbildningsplatser för läkare, sjuksköterskor och undersköterskor behöver utökas.

Vi behöver komma bort från fixeringen vid sparmål i den ekonomiska politiken. Vänsterpartiet anser att vi inte kan acceptera att antalet anställda minskar inom landstingssektorn samtidigt som vårdbehov inte tillgodoses.

Fler anställda i välfärdssektorn

Att bygga ut den skattefinansierade välfärden handlar om att investera långsiktigt för att stärka produktionsförmågan och höja levnadsstandarden. Vi vill att den offentliga konsumtionens andel av BNP ska öka.

Genom att skattefinansiera välfärdstjänsterna kan de fördelas efter behov, så att så få som möjligt underkonsumerar till exempel vård eller utbildning. Starka samhällen förutsätter ett heltäckande välfärdssystem där varje människas kunskaper och arbetsförmåga bidrar till samhällets välstånd. Förstärkningen av välfärdssektorn behöver gå utöver det nödvändigaste. Avgiftsfinansieringen behöver generellt sett minska.

Arbeten i välfärdssektorn är riktiga jobb i alla bemärkelser. Det samhällsekonomiska värdet av en sjuksköterskas arbetstimmar är inte lägre för att arbetsplatsen är skattefinansierad och offentligt ägd. Det bestäms av de konkreta nyttigheter arbetet resulterar i. Både utveckling och frigörelse hänger tätt ihop med att samhället prioriterar meningsfulla arbeten, och förmår avveckla dem som inte är det.

En av de stora fördelarna med offentligt ägda verksamheter är att de kan ha samhällsnytta som mål. Värdet av det har blivit särskilt tydligt mot bakgrund av de stora kostnader många av privatiseringarna fört med sig i form av byråkrati, försämrad kvalitet, överpriser och skatteflykt. Vi vill återta verksamhet som privatiserats i gemensam regi.

Vänsterpartiet ser ett stort demokratiskt värde i det lokala och regionala självstyret. Staten har det huvudsakliga ansvaret för sysselsättningspolitiken och den övergripande inriktningen för den offentliga sektorn, men måste samtidigt se till att det finns goda förutsättningar att förverkliga de besluten lokalt. Finansieringsprincipen måste följas konsekvent.



Ny skattereform

En ny skattereform är en förutsättning för en expansion av välfärdssektorn. Vi menar att behoven måste få styra, och att skatterna både kan höjas och breddas i takt med att ekonomin utvecklas i mer samhällelig riktning.

Välfärdssamhällets framväxt under 1900-talet har finansierats genom beskattning, det vill säga överföring av ekonomiska resurser från företag och individer till uppbyggnad av offentlig vård, utbildning, omsorg, kultur och infrastruktur. För att långsiktigt finansiera en fortsatt utbyggnad av välfärden kommer skattenivåerna på sikt att behöva höjas.

Det betyder inte mindre pengar i plånboken än idag. Skatterna tar bara en del av löneökningen och motsvaras dessutom av lägre avgifter och högre transfereringar. Dagens marginalskatter, eller något högre sådana, utgör inte något större problem för antalet arbetstillfällen.

Höga skattenivåer utjämnar inkomstskillnaderna i samhället, både mellan kvinnor och män och mellan klassamhällets olika skikt. Skatterna på vinst och kapital behöver skärpas. Vi vill öka progressiviteten i skattesystemet. Den stora omfördelande effekten i skattesystemet uppnås för närvarande genom den kommunala beskattningen, som är proportionell. En ökande jämlikhet kommer endast till stånd under förutsättning att de offentligt ägda och drivna välfärdstjänsterna också byggs ut.

För att kommunalskatterna verkligen ska vara proportionella krävs en inkomstutjämnning mellan landstingen/kommunerna. Utjämningsgraden i systemet behöver öka ytterligare. Skatter kan också ha en stor betydelse för att styra samhällsekonomin i en mer rationell riktning.

Nödvändiga riksdagspolitiska beslut för en förbättrad folkhälsa.

Arbetsmiljölagstiftningen måste skärpas så att hälsofarliga arbetsplatser tvingas reformera sig på allvar. Den ekonomiska stressen behöver angripas med trygga anställningar och starka försäkringssystem. En aktiv arbetsmarknadspolitik, och då särskilt satsningar på arbete åt långtidsarbetslösa, kan spela en stor roll i att undvika utslagning. Ofrivilligt deltidsarbete behöver motverkas med en lagstadgad rätt till heltid.

Den strukturella rasismen är inte enbart ett individuellt problem eller ett rättviseproblem. Diskrimineringen medför dessutom att ett betydande arbetskraft går till spillo och att viktig kompetens slösas bort. Vi vill att diskrimineringslagstiftningen skärps och att all offentlig upphandling använder sig av antidiskrimineringsklausuler.

Tillgänglig arbetskraft påverkas även av flera områden vars samhällsekonomiska betydelse ofta underskattas. Ett sådant område är möjligheterna till en aktiv och social fritid, där idrottsrörelsen och det övriga föreningslivet gör stor skillnad. Ett annat är totalkonsumtionen av alkohol, där varje ökning är mycket kostsam. Den restriktiva alkoholpolitiken måste återupprättas.

Demokratisering av arbetsplatserna

Demokratiseringen av arbetsplatserna är en central fråga för de anställda såväl i offentlig som privat sektor. Det går att ta stora steg framåt redan genom att gå mot tryggare anställningsformer, starkare arbetsrätt och aktivare fackföreningar.

Många arbetsplatser skulle fungera betydligt bättre om de drevs i demokratiska former. För varje person som tappar motivationen, eller aldrig hittar den, förlorar samhället

ekonomiska utvecklingsmöjligheter. Ju mer komplexa arbetsprocesserna blir, desto mer meningslöst är det att försöka upprätthålla produktiviteten genom kontroll snarare än engagemang.

Vänsterpartiet vill att det inom landstinget utses två vårdcentraler som under en försöksperiod på fyra år får i uppdrag att utveckla medbestämmandet på arbetsplatsen.

Tanken bakom detta förslag är att det sannolikt över tid är det mest överlägsna och hållbara förhållningssättet att låta personalen få makten att utforma metoder och arbets sätt. En arbetsplats där varje anställd vet att han/hon kan påverka eller fatta beslut över sin arbetssituation, är dessutom en hälsosam arbetsplats.

Vänsterpartiet vill med denna försöksverksamhet skapa motbilder till att privatiseringar är det enda möjliga sättet att ”effektivisera” vården. Välfärdssektorn behöver utveckla olika former för arbetsplatsdemokrati där de anställdas makt och inflytande stärks. Att stå upp för kollektivavtalen är en fullkomligt avgörande uppgift för Vänsterpartiet. Det ska ställas krav på löner och villkor i enlighet med kollektivavtal i all offentlig upphandling.

Arbetstidsförkortning

Genom att kombinera arbetstidsförkortning med en politik för full sysselsättning och högre arbetsutbud skulle det totala antalet avlönade arbetstimmar i ekonomin kunna öka samtidigt som arbetande människor får mer fritid. Det var den övergripande tendensen under det att välfärdsstaten byggdes ut i Sverige.

Heltidsnormen i arbetstidslagen bör sänkas med sikte på sex timmars arbetsdag. Som en strategi för att nå det målet vill vi påbörja en arbetstidsförkortning avtalsvägen för exempelvis vårdbiträden och undersköterskor.

Generell välfärd

Så länge den höga arbetslösheten består kommer det att finnas ett stort politiskt utrymme för attacker mot den generella välfärden. Ska vi i längden kunna säkra starka arbetslöshets- och sjukförsäkringar måste det bli fler som kan förlita sig på systemen och samtidigt färre som behöver använda dem.

Vi försvarar socialförsäkringarnas principiella grundpelare fullt ut: att de är allmänna och heltäckande, att de är rättighetsbaserade och att de bygger på inkomstbortfallsprincipen.

Tandhälsan försämras hos landets och länets invånare. Skillnaderna på individnivå är relaterade till individens ekonomiska förutsättningar. Tandhälsans utveckling i landet avspeglar de växande ekonomiska orättvisorna. Det är förvånande att konstatera att patienter som har fått tandskador via medicinsk behandling eller av somatisk sjukdom inte får stöd hjälp av ersättningssystemen.

Ekologiskt hållbar utveckling

Sverige behöver genomföra en genomgripande miljöomställning, så att vi som land håller oss inom ett rättvist miljöutrymme. Det innebär att vi inte ska förbruka så mycket resurser per invånare att vi tvingar andra länder att förbruka mindre än vi själva, nu eller i framtiden.

Dagens energianvändning är varken ekologiskt hållbar eller samhällsekonomiskt rationell. Det är mycket troligt att oljepriserna kommer att fortsätta att öka i en stadig takt.

Inom landstinget finns det många möjligheter till att minska elenergianvändningen. Den nuvarande situationen liknar ”vi har inte råd att investera” och går därmed miste om kostnadsminskningar som är betydligt större än investeringarna. Investeringar för att minska elenergianvändningen är både ur landstingsekonomiskt och miljöperspektiv det enda rätta.

Vänsterpartiet vill bygga ut kollektivtrafiken, starta persontrafik och utöka godstrafik på TGOJ-banan som idag finns mellan Eskilstuna och Oxelösund.

Landstingets styrmodell

Vänsterpartiet följer i detta dokument den styrmodell den politiska majoriteten i landstinget tillämpar.



Det är av central betydelse i en demokratiskt styrd organisation att politiska beslut ger ett tydligt avtryck i verksamheten. Det ska vara en tydlig rollfördelning mellan politiker, tjänstemän och verksamhet. Den klyfta som tidigare funnits mellan den politiska viljan och personalens kunskap om hur deras dagliga arbete bidrar till att förverkliga denna vilja ska överbryggas.

En tydlig och enhetlig metod för att styra landstingets komplexa och omfattande verksamhet krävs för detta ändamål. Processen kan beskrivas som ett system med landstingets vision på en övergripande nivå och som genomsyrar efterföljande led i processen: strategiska mål, styr- och måltal, handlingsplaner och aktiviteter. Först tecknas de stora dragen och allt eftersom processen fortskrider fylls fler detaljer i. Styrmodellen ger dels en enhetlig vokabulär för de olika momenten av genomförandet, dels en grund för uppföljning och utvärdering.

Balanserad styrning

Den styrmodell som Landstinget Sörmland tillämpar är balanserad styrning. Den balanserade styrningen är en strukturerad metod som ger förutsättningarna att styra mot och följa upp de landstingsövergripande mål som Landstingsfullmäktige fastställt som strategiskt viktiga och därigenom skapa en tydlig styrningslogik som sträcker sig från politik till praktik. Balanserad styrning syftar till att förbättra styrningen och uppföljningen av de strategiska målen, utveckla en helhetssyn på verksamheten, skapa en större kännedom och förståelse för verksamhetens uppdrag samt öka möjligheten till delaktighet och ansvarstagande i hela organisationen. För att skapa balans i budgeten och för att kunna bedöma konsekvenserna av de strategiska målen görs en utförligare beskrivning av valda mål utifrån följande fem perspektiv:

- Medborgarperspektivet
- Personalperspektivet
- Förnyelseperspektivet
- Miljöperspektivet
- Ekonomiperspektivet

Medborgarperspektivet är överordnat och strategierna i övriga perspektiv ska understödja målfyllnelsen i medborgarperspektivet.

Utveckling av demokratin

Den politiska styrningen behöver förbättras av landstingets verksamheter. Det är ett intressant fenomen att en majoritet av medborgarna i landet i undersökning efter undersökning visar att de föredrar en skattehöjning framför neddragningar av landstingsverksamheter. Dessa undersökningsresultat avspeglar sig inte i den förda politiken.

Ett välfungerande samarbete mellan tjänstemän och landstingspolitiker är en grundförutsättning för ett välfungerande landsting. Enligt kommunallagen är politiken ytterst ansvarig för driften, men naturligtvis beroende av de anställdas kunskaper och ställningstaganden.

Landstingets ekonomiska situation

Skatteintäkter	Bokslut 2010	Prognos 2011	Budget 2012	Plan 2013	Plan 2014
Skatteunderlagsutveckling, %	1,7	2,8	4,2	4,4	4,2
Skatteintäkter (mnkr)	4617	4753	4 894	5100	5298

Här nedan redovisas majoritetens budgetförslag som Vänsterpartiet använder som utgångspunkt i vårt eget budgetförslag.

Resultaträkning enligt majoritetens förslag

Mnkr	Bokslut 2010	Rev.d Budget 2011	Prognos 1 2011	Budget 2012	Plan 2013	Plan 2014
Verksamhetens intäkter	1111,4	931,8	911,9	949,9	969,1	987,8
Verksamhetens kostnader	-6858	-6899,8	-6886,9	-7093,1	-7268,7	-7441,4
Avskrivningar	-211,1	-217,3	-216,3	-231,2	-241,2	-251,2
Verksamhetens nettokostnader	-5957,7	-6185,3	-6191,3	-6374,4	-6540,8	-6704,8
Skatteintäkter	4616,9	4752,5	4752,5	4894,4	5100,2	5297,5
Inkomst och kostnadsutjämnning	610,3	754,0	742,1	807,5	807,1	812,9
Generella stadsbidrag	816,6	719,9	719,6	719,9	719,9	719,9
Värdeökning pensionsskuld	-25,5	-44,5	-44,6	-58,6	-66,7	-73,0
Finansiella intäkter	59,2	42,6	43,3	43,8	46,9	50,1
Finansiella kostnader	-1,8	-0,6	-5,9	-0,6	-0,6	-0,6
Årets resultat	118,0	38,6	15,7	32,0	66,0	102,0
- procent av skatter & statsbidrag				0,5	1,0	1,5

Hälsoanalys

Hälsoläge för befolkningen

Folkhälsa är ett samlat begrepp för befolkningens hälsotillstånd inom en given avgränsning och omfattar såväl nivå som fördelning av hälsan. En god folkhälsa handlar inte enbart om att hälsan bör vara så bra som möjligt, utan också vara jämnt fördelad. Skillnaden mellan hälsa och folkhälsa kan uttryckas som att hälsa är en resurs för individen medan folkhälsa är ett mål för samhället.

En god hälsa avgörs av utbildningsnivå och individens ekonomiska förutsättningar. Den enskilt största orsaken till ohälsa bland en befolkning är när det råder stora fördelningspolitiska orättvisor i ett samhälle.

Utvecklingen i Sverige samt övriga Europa uppvisar samma tendens att skillnaderna mellan individerna ökar, de fattiga blir fattigare och de rikare blir rikare. Nya fenomen för vår tid är begrepp som barnfattigdom samt att antalet bostadslösa och uteliggare ökar. Individens möjlighet till försörjning via arbete minskar, där ungdomar är speciellt utsatta med en hög arbetslöshet på cirka 15 % i Sörmland.

Socialförsäkringssystemet har på alla nivåer dramatiskt försämrats. I arbetet med att få ned sjukskrivningstalen i landet hänvisas människor till försörjningsstöd istället för sjukskrivning.

Uppgifter från folkhälsoinstitutet

Ekonomi är den vanligaste orsaken, bland både kvinnor och män, till att inte ha sökt tandläkarvård trots behov. En dålig tandhälsa och att inte ha besökt tandläkare de senaste två åren förekommer i högre utsträckning bland arbetslösa kvinnor och män, bland kvinnor och män i arbetaryrken samt bland ekonomiskt utsatta.

En dålig tandhälsa förekommer i högre utsträckning bland kvinnor och män i åldrarna 45-64 år jämfört med yngre åldersgrupper. Likaså har kvinnor och män med en kort utbildning sämre tandhälsa jämfört med dem som har en längre utbildning.

Unga personer (16-29 år) har i större utsträckning än äldre utsatts för kränkande behandling och fysiskt våld. De saknar också i större utsträckning tillit till andra och praktiskt stöd. Emotionellt stöd saknar däremot kvinnor 65 år eller äldre. Både kvinnor och män 45 år eller äldre har en större andel med lågt socialt deltagande än vad unga personer har.

Cirka 15 % av Sveriges kvinnor och män avstår från att söka läkarvård trots att man upplevt ett behov av vård. Vanliga orsaker är negativa erfarenheter från tidigare besök, att besvären gick över, tidsbrist och att man inte haft råd. 52 % av kvinnorna och 43 % av männen har haft kontakt med sjukvården de senaste tre månaderna.

Kvinnor har i större utsträckning än män besökt distriktsköterska, kurator, psykolog, sjukgymnast och läkare på vårdcentral. Nästan hälften av alla unga kvinnor och knappt var tredje ung man har haft kontakt med sjukvården de senaste tre månaderna. Könskillnaden försvinner med åldern och bland ålderspensionärer har två av tre haft kontakt med sjukvården de senaste tre månaderna.

Ålderspensionärer har i större utsträckning än unga personer varit inlagda på sjukhus och besökt vårdcentral, distriktsköterska, sjukgymnast samt läkare på sjukhus. Unga personer (16-29 år) har däremot i större utsträckning än ålderspensionärer sökt sjukvård eller tandvård efter olycka och besökt kurator samt psykolog.

Medborgarperspektivet

Medborgarperspektivet är det främsta och överordnade perspektivet. Det innebär att landstingets verksamheter utgår från medborgarens behov och förutsättningar. Medborgare innefattar bland annat rollen som brukare, patient, besökare och anhörig.

Medborgare i rättslig mening innebär en person som kan åtnjuta fulla politiska och sociala rättigheter. Medborgarperspektivet innefattar även asylsökandes, papperslösa och gömdas möjlighet till vård och barns särskilda rättigheter.

Strategiskt mål

Landstingets verksamheter arbetar för att uppnå jämlikhet i hälsa för länets invånare

Strategiskt mål

Medborgarna får tjänster av god kvalitet, känner sig delaktiga och blir respektfullt bemötta

Strategiskt mål

Landstingets verksamheter bedriver ett aktivt arbete i syfte att vara ett öppet landsting för alla oavsett kön, könsöverskridande identitet eller uttryck, etnisk tillhörighet, religion eller annan trosuppfattning, funktionshinder, sexuell läggning, ålder eller social tillhörighet.

Sörmlänningarna ska känna trygghet och tillit i sina kontakter med landstinget. Alla ska bemötas med respekt, god service samt lättillgänglig och relevant information utifrån sina unika behov.

Att vara lyhörd gentemot medborgarnas upplevelser av landstingets verksamheter är viktigt för att kunna utvecklas och på bästa sätt uppfylla sörmlänningarnas behov och önskemål. Utvecklings- och förbättringsarbete ska ske i nära samarbete med brukar-, patient- och anhörigföreningar. Anhöriga gör varje dag storartade insatser för sina nära. Anhörigperspektivet ska bli starkare i landstinget. Såväl brukare som anhöriga ska ha en central funktion i utvecklingen av landstingets alla verksamheter såväl kvalitet som innehåll.

Alltför ofta möts vi av rapporter där brukares och patienters sjukdomssymptom inte tas på allvar och undersöks eller där misstag i vården görs på grund av tidspress. Detta tyder på att resurserna inom vården inte är tillräckliga. Undersökningar har visat att medborgarna är villiga att betala en högre skatt för att behålla rätten till god kvalitet inom hälso- och sjukvården.

Personalperspektivet

Personalperspektivet beskriver vad det innebär för landstinget att vara en bra arbetsgivare och hur personalens resurser ska tillvaratas och utvecklas i syfte att stödja de strategiska målen i medborgarperspektivet.

Strategiskt mål

Landstinget är en attraktiv arbetsgivare med kompetenta och engagerade medarbetare

Strategiskt mål

Landstingets personal upplever en god arbetsmiljö som bidrar till personlig utveckling, delaktighet och arbetsglädje

Strategiskt mål

Landstingets personal deltar aktivt i utvecklingen av verksamheten och ser sin roll i helheten.

Rekrytering

Den bästa marknadsföringen för landstinget som arbetsgivare sker via en nöjd personal. Om personalen är nöjd är det svårt att som politiker bedöma utifrån att det inte redovisas i regelbundna mätningar.

Förbättringar som uppnåtts efter många års facklig kamp är nu på väg att raseras. Delade turer återinförs, helgtjänstgöringsfrekvensen ökar. De delade turerna innebär tjänstgöring på morgonen, ledighet exempelvis 4-5 timmar efter lunch för att sedan tjänstgöra på kvällen.

Internkontrollen och kvalitetssäkringen måste förbättras när det gäller personalpolitik och arbetsmiljöer. Det är otillfredsställande att gång på gång få påpekande från Arbetsmiljöverket angående ohälsosamma arbetsmiljöer.

Landstinget som expert på vård påtalar alltid behovet av förebyggande hälsoarbete i sina skrifter och behöver träna på att leva efter detta. Hälsofrämjande arbete inom landstingets egna arbetsplatser behöver utvecklas. Personal som drabbas av funktionsnedsättning bör erbjudas anpassade anställningsformer.

Personalen är vårdens viktigaste resurs och deras engagemang och lojalitet utsätts för stora påfrestningar när hälso- och sjukvårdens resurser är otillräckliga i vardagen. När den fast anställda personalens arbetsvillkor förbättras ökar möjligheten till rekrytering och andelen kostnadskrävande hyrpersonal kan minska.

Kostnaden för inhyrd personal är dubbelt så hög som för fast anställda. En personalpool med fast anställda skulle både minska övertidsersättningar behovet av att anlita hyrpersonal. Möjligheten till lagstadgad semester under olika semesterperioder borde prövas i överenskommelse med de fackliga organisationerna och med skälig ersättning.

Fortbildning

Fortbildning av personalen fyller många funktioner. Den medicinska tekniken och behandlingsmetoderna utvecklas i ett raskt tempo. Från det att SBU (Statens beredning för medicinsk utvärdering) går ut med rekommendationer om en behandling så tar det upp till tio år innan den genomförs i hela landet. Det är nödvändigt att landstinget fortsätter att utvecklas mot en lärande organisation.

Som en del i att rekrytera läkare och annan vårdpersonal kan internutbildning vara ett verksamt instrument. Specialistutbildningar för sjuksköterskor och vidareutbildning av undersköterskor till sjuksköterskor bör stödjas ekonomiskt.

Fortbildning ger nya kunskaper som är nödvändiga för att vitalisera organisationen men arbetstiden måste räcka till för att omsätta kunskaperna i verkligheten.

Vänsterpartiet arbetar för

- **Att en utveckling sker av personalpolitiken genom att ett kvalitetssäkringsarbete utvecklas inom personalpolitiken och arbetsmiljöarbetet.**
- **Att studier kring arbetsmiljö och personalens arbetstillfredsställelse redovisas för politiken.**
- **Att genom jämställdhetsplaner och lönekartläggningar se till att orättvisa löneskillnader mellan kvinnor och män motverkas**
- **Att heltid och fasta tjänster skall vara normen och deltid en möjlighet när personalen så önskar**
- **Att inrätta en personalpool för att minska övertid och hyrpersonal**
- **Att gemensamt med andra landsting verka för ett stopp av inhyrd personal**
- **Att höja frisknärvaron hos personalen**
- **Att schemalägga läkarnas arbetstider på samma sätt som övrig personal**
- **Att personal i alla yrkeskategorier ska ha möjlighet till kompetensutveckling**
- **Att vårddyren får högre status och forskningsutrymme**
- **Att invandrades kompetens bättre tillvaratas genom svenskundervisning, validering av betyg och fördjupad samhällskunskap**
- **Att arbetet med mångfaldsplaner och jämställdhetsplaner är aktivt och en del av personalpolitiken**
- **Att hälsofrämjande arbetsplatser utvecklas inom landstinget**
- **Att landstinget enbart anlitar företag och underentreprenörer som har tecknat kollektivavtal**
- **Att återinföra friskvård på arbetstid**

Förnyelseperspektivet

Förnyelseperspektivet beskriver hur förutsättningar skapas för en ständig utveckling och förbättring av verksamheten i syfte att stödja de strategiska målen i Medborgarperspektivet.

Strategiskt mål

Landstinget bedriver, genom tydlig ledning och styrning, ett kontinuerligt och systematiskt kvalitetsarbete med effektivitet, kvalitet, långsiktighet och tillgänglighet som ledord.

Strategiskt mål

Landstinget utgör en aktiv part i en regional utveckling som är ekonomiskt, ekologiskt och socialt långsiktigt hållbar

Landstingets kvalitetsarbete ska i stor utsträckning initieras och drivas inifrån den egna verksamheten i syfte att tillvarata idéer och erfarenheter från personalen på ett systematiskt sätt. Samtliga verksamheter har ett grundläggande ansvar för detta och att realisera effekterna. Verksamhetsutveckling är en integrerad del i det dagliga arbetet för att öka produktiviteten och säkra en god ekonomisk hushållning.

Synpunkter och anmälningar från patienter och närstående måste tas tillvara i arbetet med att utveckla hälso- och sjukvården.

Miljöperspektivet

Miljöperspektivet beskriver hur landstingets verksamheter, i sitt dagliga samt långsiktiga arbete, ska ta hänsyn till miljön och bedriva tjänster som utgör så lite negativ miljöpåverkan som möjligt i syfte att stödja de strategiska målen i Medborgarperspektivet.

Strategiskt mål

Landstinget bedriver ett effektivt miljöarbete

Strategiskt mål

Landstinget fokuserar på att minimera negativ klimatpåverkan

Kvalitetsarbete inom kollektivtrafiken, persontrafik på TGOJ-banan, ett länskort på busstrafiken och att Pulsen för sjuk- och behandlingsresor återinförs är åtgärder inom olika områden som har en direkt påverkan på miljön. Eftersom vi vill behålla våra sjukhus i länet är planering av sjukresor och andra transporter av stor betydelse. Annan miljöpåverkan inom länets näringsliv behöver landstingets representanter i Regionförbundet arbeta med. Också inom hälso- och sjukvården finns möjligheter till förbättringar i miljöarbetet.

Vänsterpartiet arbetar för

- Investeringar för att minska energianvändning inom landstingets verksamheter
- Att video- och telefonkonferenser används för att minska personalens resande
- Förnyelsebara energikällor
- Skärpta miljökrav vid upphandlingar
- Satsning på TGOJ-banan
- Utveckling av vindkraft i Sörmland
- Utveckling av hamnen i Oxelösund och flygplatsen i Nyköping med långsiktig hållbarhet
- Minskning av utsläppen av växthusgaser och andra miljöfarliga utsläpp i länet vid SSAB och andra stora industrier

Ekonomiperspektivet

Ekonomiperspektivet beskriver hur landstinget på ett kostnadseffektivt sätt ska hushålla med tillgängliga resurser för att skapa och behålla en god ekonomi som ger handlingsfrihet och inte belastar kommande generationer i syfte att stödja de strategiska målen i Medborgarperspektivet.

Strategiskt mål

Landstinget uppnår och behåller en ekonomi i balans som är långsiktigt ekonomiskt hållbar

Befolkningen i Sörmland

Invånarna i Sörmland uppvisar en socioekonomisk utsatthet gentemot riket med en högre andel bidragstagare, lägre utbildningsnivå samt större andel befolkning i okvalificerade yrken.

Konsekvent uppvisar Sörmland även en negativ nationell avvikelse när det gäller levnadsvanor som rökning, dålig kost och fysisk inaktivitet.

I sjukdomsbördan finns också negativ nationell avvikelse beträffande sjukdomar i rörelse- och cirkulationsorganen, nedsatt rörelseförmåga, nedsatt hörsel, högt blodtryck samt sjukdomar i nervsystem och sinnesorgan.

Förklaringar till denna bild finns huvudsakligen att söka i skillnader i livsvillkor mellan olika grupper i samhället.

Ökad efterfrågan på vård medför ökade kostnader

Andelen äldre ökar i vårt samhälle. Åldrandet har i sitt sällskap en ökad sjuklighet som

medför en ökad efterfrågan på både slutet och öppenvård. Missbruket av alkohol och andra droger är stort i landet och i länet.

Den tekniska utvecklingen inom vården medför att allt fler medicinska åkommor kan behandlas.



En sjukvård som är i ständig medicinsk/teknisk utveckling, samtidigt som efterfrågan på sjukvård ökar, kommer ofelbart att innebära kostnadsökningar för landstinget. De styrande politikernas ambition/vision är att rationaliseringar och effektiviseringar genom ny teknik som genererar minskade kostnader inom ett område ska betraktas som en besparing. Vänsterpartiet är av den uppfattningen att landstinget skall vara föremål för ständig utveckling och effektivisering, men att den kostnadseffektivisering som ger ett överskott kommer att behöva användas inom andra områden.

Ett inte oviktigt faktum är att 5 % av befolkningen tar i anspråk 95 % av sjukvårdens kostnader vilket medför att 95 % av befolkningen tar resterade 5 % i anspråk.

Ur ett folkhälsoperspektiv och sjukvårdsekonomiskt perspektiv är det oroväckande att den enskilt viktigaste hälsoparametern nämligen olikheterna mellan individernas livsförutsättningar i samhället ökar. Detta kommer troligen att påverka sjukligheten på individnivå.

Om vi får en förändring från 5 % som idag tar 95 % av sjukvårdskostnaderna till 6-7 % av befolkningen så kommer det att medföra omfattande ekonomiska problem för vården.

Att livslängden ökar är positivt och innebär att andelen äldre i befolkningen blir större. Den kostnadsökning som blir resultatet av detta kommer inte att kunna lösas via neddragningar av andra vårdformer.

Narkotikabruket bland ungdomar ökar. Landstinget saknar resurser att bemöta dessa ungdomar och deras föräldrar med stöd och hjälp genom avgiftning och andra insatser. Därför är en satsning på ett beroendecentrum för unga viktig liksom tillgång till avgiftningsplatser på alla tre sjukhusen i länet.

Vi har i Sverige en högre narkotikarelaterad dödlighet än Nederländerna. Dödligheten i trafiken ligger i Sverige på samma nivå som den narkotikarelaterade dödligheten. 700 000 individer har nyttjat/prövat narkotiska preparat.

Nationella riktlinjer

De nationella riktlinjerna utarbetade av socialstyrelsen ligger till grund för gemensamma vårdprogram i syfte att få en god och säker vård på likartat sätt för hela befolkningen. Detta medför ökade kostnader för landstinget.

För att komma tillrätta med överviktsproblemen eller fetman via operation som de nationella riktlinjerna föreskriver så kommer det att innebära stora kostnadsökningar för landstingen. Det är en känd och en problematisk situation när statliga organ som i detta fall socialstyrelsen fastställer hur behandlingar skall utföras utan att ta hänsyn till kostnadsökningar som det medför. Alltför omfattande och kostnadsdrivande reformer bör innehålla en motsvarande ökning av statsbidragen.



Vänsterpartiets förslag gällande utökade driftsmedel utöver majoritetens förslag

Nämnden för habilitering och hjälpmedel	tkr
Fortsatt ökning av medel för att arbeta bort befintliga köer inom neuropsykiatri	4000
Syncentralsverksamhet i Nyköping	1000
Bidrag till handikapporganisationerna höjs	500
Reglerna för sjukresor ändras så att resa med kollektivtrafik utbetalas utan avdrag	1000
Klimatvård	2000
Delsumma	8500
Nämnden för kultur, utbildning och friluftsvksamhet	
Hälsöfrämjande insatser genom arbete med Kultur på recept	1000

Bidragen till studieförbunden ökas	1000
Ekonomiskt stöd till kulturföreningar och kulturprojekt	2 000
Delsumma	4000
Landstingsstyrelsen	
PVN Satsning på paramedicin och komplementär medicin	10 000
PVN Personalförstärkning för hälsofrämjande arbete på vårdcentraler	5 000
PVN Återinförande av kostnadsfria besök hos distriktssköterskor	5000
PVN Två vårdcentraler utses för att delta i ett utvecklings projekt med målet att arbetstagaren ska få ett ökat ansvar för driften inom sitt verksamhetsområde. Ett demokratiprojekt som alternativ till privatisering	2 000
Delsumma	22 000
LSN Täckning av merkostnader vid införande av nationella riktlinjer och strategier	6 000
LSN Förstärkt grundbemanning av specialutbildad personal vid akutmottagningarna i Eskilstuna och Nyköping	8 000
LSN Implementering av hjärtstoppbehandling inom polis och räddningstjänst	1 000
LSN Förstärkning av vården för multisjuka äldre	3 000
LSN Förstärkning av strokesjukvården	2 000
LSN Kvalitetshöjning inom den psykiatriska slutenvården för patientsäkerhet och bättre arbetsmiljö. Patienter behöver få möjlighet till sysselsättning som en del av vården	20000
LSN Avgiftsplatser anknutna till Beroendecentrum i Eskilstuna, Katrineholm och Nyköping	15000
LSN Vården av unga vuxna (18-25 år) inom psykiatrin förstärks i samarbete med kommunerna som måste satsa lika mycket	5000
LSN Kvalitetshöjning av BUP (upp till 18 år) med helgakutplatser i samarbete med en kommun	5000
LSN Utveckling av samtalsterapiför unga inom Juventas i Eskilstuna	5000
LSN Satsning på förebyggande verksamhet genom landstingspersonal på familjecentraler	3 000
LSN Satsning på förebyggande verksamhet genom utökning med barnmorsketjänst på Ungdomsmottagning	1 500
LSN Satsning för att permanenta förebyggande projekt till ungdomar med utländsk bakgrund om sex och samlevnad (för 15-20 år) i hela länet	1000

LSN Täckning av kostnader för tandvård där skador orsakats av sjukdom eller nödvändig medicinering	6 000
LSN Patienter som vill vårdas på sjukhus i livets slutskede ska kunna erbjudas plats på en palliativ vårdenhet. ASIH i hemmet och vård på sjukhus ska vara en rättighet och en möjlighet enligt patientens önskemål.	6 000
LSN Ingen nedläggning av psykiatriska öppenvårdsmottagningarna i Flen, Oxelösund, Gnesta och Trosa.	5 000
LSN Ingen minskning av slutenvårdsplatser inom psykiatri MSE/NLN	3 000
LSN Ingen minskning av resurser inom BUP	2 000
LSN Ingen nedläggning av hudmottagning KSK	2000
Delsumma	99 500
LS Pulsen återinförs	2 000
LS Utökad ram till FoU för att fortsatt stimulera forskning och utvecklingsprojekt	2 000
LS Motverka anlitande av inhyrd personal genom fler utbildningsplatser och fler anställningsavtal	10 000
LS Erbjudna vidareutbildning på arbetstid och bättre anställningsavtal till sjuksköterskor	5000
LS Hälsöfrämjande arbete inom samtliga verksamheter	2000
Delsumma	21 000
Totalt ökningar av driftsbudgeten genom satsningar	155 000
Investeringsökning	
Investering i miljöåtgärder för att spara energi.	10000

	Budget 2012	Plan 2013	Plan 2014
V tillägg	155	155	155
Ingen besparing 2012-2014	140	140	140
Återhämtning av besparing 2011	20,00	40,00	70,00
	315	335	365
Majoritetens uppräkning	3,0%	2,5%	2,4%
Korrigerat	324	343	374
Skattehöjning 64 öre	312,8	312,8	325,9526
Majoritetens uppräkning		4,2%	3,9%
Korrigerad skattehöjning	312,8	325,9526	338,562
Investering	10		
Avskrivning	0,25		

Resultaträkning

Mnkr	Bokslut 2010	Budget 2011	Prognos 2011	Budget 2012	Plan 2013	Plan 2014
Verksamhetens intäkter	1111,4	931,8	911,9	949,90	969,10	987,80
Verksamhetens kostnader	-6858	-6899,8	-6886,9	-7 408,10	-7 611,99	-7 815,07
Avskrivningar	-211,1	-217,3	-216,3	-231,2	-240,95	-250,95
Verksamhetens nettokostnad	-5957,7	-6185,3	-6191,3	-6689,4	-6883,84	-7078,22
Skatteintäkter	4616,9	4752,5	4752,5	5 207,20	5 426,15	5 636,06

Inkomst- och kostnads utjämning	610,3	754	742,1	807,5	807,1	812,9
Generella statsbidrag	816,6	719,9	719,6	719,9	719,9	719,9
Värdeökning pensionsskuld	-25,5	-44,5	-44,6	-58,6	-66,7	-73
Finansiella intäkter	59,2	42,6	43,3	43,8	46,9	50,1
Finansiella kostnader	-1,8	-0,6	-5,9	-0,6	-0,6	-0,6
Årets resultat	118	38,6	15,7	29,8	48,9	67,1
- procent av skatter & statsbidrag				0,44%	0,70%	0,94%

Länssjukvårdsnämnden

Länssjukvårdsnämnden är en produktionsnämnd för den hälso- och sjukvård som bedrivs vid länets fyra sjukhus. Denna innehåller akut och specialistsjukvård, såväl kroppslig som psykiatrisk samt rättspsykiatrisk vård vid Regionsjukhuset Karsudden.

Hälso- och sjukvården är en av hörnstenarna i den svenska välfärdsmodellen, ett system som bygger på allas rätt till en god hälso- och sjukvård, oavsett inkomst, social status, kön, etnisk bakgrund eller bostadsort. I en skattefinansierad vård ska behoven styra och inte plånboken. Sjukvård är en riskfylld och komplex verksamhet och patientsäkerheten måste ägnas stor uppmärksamhet. Stor arbetsbelastning och stress är i en riskfaktor i vården.

Flera verksamheter har en mycket ansträngd personalsituation och vi kan se behov av en ökad grundbemanning inom flera områden, framför allt på akutmottagningarna i både Nyköping och Eskilstuna. Vi vill också tillföra resurser för att förbättra vården av multissjuka äldre och strokesjukvården där rehabiliteringen behöver förstärkas.

Asylsökande, papperslösa och gömda, ska ha rätt till sjukvård på samma villkor som övriga Sörmländska medborgare.

Psykiatri

Den psykiatriska vårdens utveckling har nu fokus på neuropsykiatri och inom psykiatrisk behandling fokuserar man på kognitiv inriktning. Psykiatrins historia uppvisar detta fenomen att det oftast är ett eller två områden i fokus under olika tidsperioder: Medicin eller inte medicin, psykologiska eller medicinska orsaker till psykisk ohälsa, psykoterapi eller medicinsk behandling.

Den psykiatriska vetenskapen tenderar att bli ovetenskaplig när stridigheterna inom professionen eller maktkamper om vem som har rätt är överordnad patientens rätt att få bli bedömd utifrån sin problematik ur så många perspektiv som möjligt. Med denna bakgrund är det av största vikt att satsa på mångfald av behandlings- och stödmeter.

Beläggningen inom den psykiatriska vården visar att platserna är för få inom slutenvården efter de tidigare nedläggningar som genomförts. Den psykiatriska öppenvården är en del av närvården och behovet av geografisk närhet är centralt. Resurserna inom psykiatrin är inte tillräckliga och ett utvecklingsarbete tillsammans med brukare och anhöriga behövs. Utan närhet till öppenvården riskerar patienterna att avstå från vården med risk för ett ökat behov av slutenvårdsplatser som följd. Ett sätt att se på problematiken är att det också saknas mellanvårdsformer.

Vänsterpartiet kan inte acceptera de nedskärningar som aviserats inom psykiatrin 2011 för att bidra till en budget i balans. Vi vill därför återta kostnader för de psykiatriska öppenvårdsmottagningarna i Flen, Oxelösund, Gnesta och Trosa, inte minska slutenvårdsplatserna och inte heller göra föreslagna nedskärningar inom BUP i hela länet. Vi vill istället se en utveckling av verksamheterna och framför allt inte nedläggningar innan fungerande alternativ har hunnit etableras.

Vi vill se avgiftningsplatser för missbrukare på länets tre sjukhus. Utveckling av beroendecentrum för unga vuxna i samarbete med Eskilstuna kommun kommer att lösas inom ram har vi fått veta. Då detta medför minskning av annan vårdverksamhet för ungdomar med psykiska problem vill vi se en satsning på samtalsterapi för unga inom Juventas, gärna i samarbete med ungdomsmottagningen i Eskilstuna.

Barn och unga som drabbas av psykisk ohälsa måste snabbt få hjälp och ett gott samarbete med elevhälsovården är av stor vikt. Ungdomsmottagningarna liksom familjecentralerna spelar en mycket viktig roll i det förebyggande arbetet.

Vänsterpartiet arbetar för

- **Demokratiskt styrd och solidariskt skattefinansierad sjukvård**
- **Inga fler privatiseringar inom hälso- och sjukvården**
- **Att antalet vårdplatser inom slutenvården anpassas efter behovet**
- **Minskat avstånd mellan beslutsfattare och dem som berörs av besluten**
- **Avgiftningsplatser för missbrukare på länets tre sjukhus i samarbete med kommunerna**
- **Att ojämlikhet i vård och behandling mellan kvinnor och män identifieras och undanröjs**
- **Att ojämlikhet i vården som är relaterad till olika etnisk bakgrund eller sexuell läggning identifieras och undanröjs**

- Att ojämlikhet i vården som är relaterad till individens ekonomiska situation och socioekonomiska faktorer identifieras och undanröjs
- Att behålla tre opererande sjukhus i Sörmland
- Att hälso- och sjukvården skall ha låga eller inga avgifter
- En satsning på ungdomsmottagningar och familjecentraler
- Utveckling av samtalsbehandling för ungdomar i Eskilstuna
- Att den psykiatriska vården utvecklas

Primärvårdsnämnden

Primärvården är vanligtvis ingången till sjukvården. Den skall vara lättillgänglig och nära befolkningen samt av hög kvalitet. Primärvården har under en mängd av år fått ta ett allt större ansvar för sjukvården. Att förebygga är alltid bättre än att bota. En satsning på förebyggande arbete är samtidigt en satsning på jämlikhet och jämställdhet eftersom hälsotillståndet påverkas av faktorer som inkomst och kön. Vårdcentraler ska utvecklas mot att bli hälsocentraler.

Samtidigt har införandet av Hälsoval inneburit att det förebyggande arbetet delvis blivit åsidosatt genom antalet besök hos läkare ger tilldelning av resurser. Privatiseringar leder till felprioriteringar genom att nya vårdcentraler etableras där det är mest lönsamt. En förändring av resurstilldelningssystemet där socioekonomiska faktorer tillmäts större vikt är därför nödvändig. De ekonomiska villkoren för privata vårdcentraler och landstingsdrivna måste bli mer rättvisa.

Vårdcentralerna behöver utveckla mottagningsverksamheten genom att andra yrkesgrupper tillsammans med läkarna tar emot patienter. Sjukgymnasterna kan i stor omfattning bedöma patienter med problem i rörelseapparaten, distriktssköterskan kan i många fall vara första instans. Ett förändrat arbetssätt med triage (sortering efter vilken yrkeskategori patienten behöver träffa) är ett sätt att spara tid och resurser.

Primärvården har ansvaret för första kontakten med de patienter som har en psykiatrisk och psykologisk problematik. På varje vårdcentral bör det finnas en legitimerad sjuksköterska med vidareutbildning inom psykiatri samt en psykolog eller kurator med psykoterapikompetens. Det är viktigt att denna kompetens inte bara omfattar kognitiv inriktning.



Vänsterpartiet arbetar för

- **Att vårdcentraler ska bli hälsocentraler**
- **Att distriktssköterskornas breda kompetens tas till vara**
- **Att besök hos distriktssköterska åter blir avgiftsfritt**
- **Att den förebyggande vården utökas med kompetenser som psykiatrisk, psykoterapeutisk och friskvårdskompetens**

Nämnden för Habilitering och Hjälpmedel

Nämndens ansvarsområde är handikapp- och habiliteringsverksamheten, sjukreseverksamheten, Dammsdalsskolan och de övergripande hjälpmedelsfrågorna.

Habilitering och Hjälpmedel ska vara en specialresurs inom landstinget när det gäller kunskap om funktionsnedsättning och funktionshinder. Verksamheten ska arbeta effektivt och professionellt, följa forskning och utveckling och fungera som en kunskapsbas gentemot andra verksamheter inom landstinget, enskilda sörmlänningar samt organisationer utanför landstinget.

Merparten av de insatser som ges ska vara hälsofrämjande och skapa förutsättningar för att personer med funktionsnedsättningar ska kunna vara aktiva, kunna göra sina egna val och kunna vara delaktiga i samhället. Varje brukare ska så långt möjligt kunna påverka såväl målet för som utformningen av de insatser som lämnas.

Den nya policyn för personer med funktionsnedsättning med riktlinjer och handlingsplaner kommer ha en stor betydelse för landstingets alla verksamheter. Det leder till en god struktur och ett lika arbetssätt inom de olika verksamheterna. Det är Habilitering och Hjälpmedel som kan ge stöd och kunskap när dokumenten tas fram men det är varje verksamhet som själv ansvarar för genomförande.

Brukarna erbjuds idag möjligheter till fritt val av hjälpmedel. Nu när denna möjlighet har införts ska den omfatta alla typer av hjälpmedel och inte exkludera hjälpmedel inom hörsel, ortopedtekniska hjälpmedel och hårsättning.

Förutsättningar för självständighet och ett aktivt liv för personer med funktionsnedsättningar ges genom kompensande, stödjande och utvecklande insatser. Det innebär rehabilitering/habilitering, hjälpmedel, tolkservice med mera. Anhöriga och andra i den omedelbara närheten till personer med funktionsnedsättningar ska ses som en tillgång i detta arbete.

Verksamheten inriktas mot barn, ungdomar och vuxna med svåra och långvariga funktionsnedsättningar. En kombination av flera slag av funktionsnedsättning är vanlig.

Bidrag till handikapporganisationer

Handikapporganisationerna ska ses som en resurs med sin breda och djupa kunskap kring frågor om livssituationen som funktionshindrad i livets olika skeden.

För att kunna tillvarata denna kunskap och samtidigt stödja organisationernas sociala

betydelse krävs ekonomiska resurser. Sörmland har länge legat längst ner på listan över landstingsbidrag till handikapporganisationer.

Habiliteringsverksamheten i Sörmland

Verksamheten är en sammanslagning av tidigare barn- och ungdomshabilitering, vuxenhabiliteringen och neuropsykiatriskt centrum. Långa väntetider både för utredning och behandling av barn och ungdomar inom neuropsykiatri är ett stort problem som kräver utökade resurser. Vårdgarantin kommer dessutom att skärpas till 30 dagars väntetid inför kommande år.

Sjukresor

Fullmäktige har fattat beslut om nya regler för sjukresor. Dessa innehåller ändrade taxor men också en åtstramning vad gäller ersättning för sjukresor. Vänsterpartiet saknar incitament i regelverket som ger tydligare miljöeffekter.

Dammsdalskolan

Dammsdal är en skola med boende för ungdomar med autism och Asperger syndrom. Denna värdefulla verksamhet är inte bidragsfinansierad. Dammsdalskolan genomför sin verksamhet helt med intäktsfinansiering.

Vänsterpartiet arbetar för

- **Att neuropsykiatri utökas i länet så att väntetiderna förkortas**
- **Att den totala bidragspotten till handikapporganisationer höjs och säkerställs med en årlig indexuppräknings**
- **Att reglerna ändras så att ersättning för kostnader för resa med kollektivtrafik utbetalas utan avdrag**
- **Att busslinjen ”Pulsan” återinförs**

Gemensam nämnd för vård, omsorg och hjälpmedel

Nämnden är gemensam för Landstinget Sörmland och länets nio kommuner. Nämnden ansvarar för verksamhet rörande hjälpmedelsförsörjning och FOU Sörmland. Man ansvarar för samverkan mellan landsting och kommuner gällande den kommunaliserade hemsjukvården, närvården samt projekt/utvecklingsarbete som bedrivs med stöd av statliga medel och som kräver regional överenskommelse

Brukarnas behov av funktionella hjälpmedel ska tillgodoses. Verksamheten ska utföra rätt arbete i rätt tid och omfattning beträffande service och anpassning. Brukaren ska bemötas med respekt, en positiv attityd, förståelse och lyhördhet. Verksamheten ska vara tillgänglig, serviceinriktad och ha en hög kompetens. Ett etiskt tänkande och respekt för integriteten ska präglade kontakten med brukaren.

Hjälpmedelscentralen ska ha ett tydligt utbud av tjänster och ett utvecklat samarbete med vårdgrannar. Verksamheten ska ha samlad kunskap och kompetens om de produkter som finns på marknaden och hur de ska användas och hur de kan anpassas

efter individuella behov. En god framförhållning beträffande utvecklingen inom hjälpmedelsområdet och bra rutiner för återtagning och rekonditionering av hjälpmedel är viktigt för verksamheten.

Nämnden redovisas med fullständig resultat- och balansräkning och budgeten ska balanseras, vilket innebär att över- respektive underskott ska regleras med prissättning.

Hjälpmedelsflödet har ökat från år till år, vilket påverkar ekonomin. Det är viktigt att betona att det inte bara gäller att hjälpmedlen blir dyrare utan att kostnadsökningen även beror på att fler sörmlänningar kan få ett bättre liv med hjälp av den tekniska utvecklingen. Brukarens kostnader för olika hjälpmedel ska inte överstiga vad personer utan funktionsnedsättning behöver betala för motsvarande, icke tillrättalagt, hjälpmedel.

Vänsterpartiet arbetar för

- **Att resurser används för en god och allomfattande rehabilitering och habilitering som stärker den enskilde brukarens förmåga till ett självständigt liv**
- **En god rehabilitering/habilitering som är jagstärkande och hälsofrämjande**
- **Att hjälpmedel av olika slag ingår i rehabiliteringen**

Nämnden för kultur, utbildning och friluftsverksamhet



Ett rikt och folkligt förankrat kulturliv är en förutsättning för personlig självkänsla och en känsla av samhörighet i det länet där vi bor. Det är idag viktigare än någonsin att

kulturen ges en central roll i samhällsplaneringen och i den offentliga sektorn. Kultur hör helt enkelt ihop med god livskvalitet och är därmed en viktig del i landstingspolitiken och folkhälsoarbetet. Barn, ungdom, sjuka och människor med funktionsnedsättningar ska prioriteras i kulturutbudet. Ett bra exempel på kultur riktat mot barn och ungdom är samarbetet mellan skolan och Film i Sörmland. I detta arbete ges elever möjlighet att använda film som uttrycksmedel.

Kulturen bidrar till bättre folkhälsa. Genom kultur skapar vi historia och framtid gemensamt, som deltagare och utövare, som professionell kulturarbetare och amatör. Sörmland är ett mångkulturellt län, det är viktigt att stödja minoritetsgrupper, både utövare och betraktare, i deras verksamhet. Det handlar om att ha öppna sinnen och öka förståelsen för andra gruppers vanor och tankesätt.

Landstingets institutioner ska öka samverkan med lokala föreningar och organisationer. Vänsterpartiet vill starta ett projekt "Kultur på recept" som ett exempel på hälsofrämjande och rehabiliterande verksamhet i samarbete med kulturaktiva i länet.

Folkbildning, genom kulturverksamhet och utbildning, måste få kosta pengar! Det är ett bra verktyg för att åstadkomma en verklig samhällsförändring för människans frigörelse och demokratins utveckling. Länsbibliotek Sörmland är en viktig institution inom folkbildningsarbetet. Det fungerar som en drivande kraft och samarbetspartner för de kommunala biblioteken.

Sörmland har en mycket varierande och vacker natur. Här finns stora möjligheter till olika aktiviteter vid såväl sjöar och vattendrag som i skog och mark. Insatser för turism ska inriktas på aktiviteter som utgör en motvikt till konsumtionsturismen. Turism i skog och mark måste utvecklas mot EKO-turism för att förhindra överexploatering. Kulturturism är en hörnsten inom länets turismverksamhet genom sina folkbildande kvaliteter. Särskilda insatser måste göras för att locka länets egen befolkning att ta del av utbudet och att locka en ny publik. Kultur och kulturturism är också ett viktigt verktyg för integration. Landstinget Sörmland måste med detta perspektiv bli mer drivande inom regionförbundet.

Utbildning

Bildning har alltid varit centralt för arbetarrörelsen som ett medel att åstadkomma frigörelse för individen och förändring av samhället i rättvis riktning. Genom bildning får människan möjligheter att lära genom hela livet. En väl utbyggd utbildning på alla nivåer – från förskola till vuxenutbildning – ökar jämlikheten och stärker demokratin. Det är särskilt viktigt att socialt utsatta grupper får tillgång till de förberedelser som krävs för att de ska kunna ta del av utbildningsutbudet.

När det gäller folkbildning är Vänsterpartiets målsättning att garantera ett rikt och varierat utbud. Vi vill medverka till att stimulera folkbildningen genom att fortsätta stödja studieförbunden.

Folkhögskolans betydelse är av stort värde för folkbildning och kultur och erbjuder en annorlunda utbildningsidé. Vi vill därför behålla nuvarande folkhögskolor, Eskilstuna och Åsa folkhögskola, i landstingets regi för att ge lågutbildade och inte minst arbetslösa en möjlighet till en ny start i livet. Folkhögskolornas utbildningsutbud för kvinnor

och män med funktionsnedsättning ska breddas, detta med förbättrad tillgänglighet såväl fysisk som pedagogisk.

Folkhögskolorna kan fungera som motkraft mot socioekonomisk och etnisk segregation. Inom folkhögskolorna möts människor med både olika bakgrund och ålder.

Sörmlands museum

Sörmlands museum ska aktivt samarbeta med kommuner om lokala utställningar och andra kulturarrangemang samt driva en aktiv kulturmiljövård. Vi ser positivt på en samlokalisering av verksamheterna i Nyköpings hamn.

Sörmlands naturbruk Öknaskolan

Vänsterpartiet vill se en fortsatt utveckling av en lokal styckningsverksamhet, detta som en del i den ekologiska satsningen. Från styckeriet kan landstinget få närproducerade köttvaror och slakteriavfall ska ingå i biogasproduktionen. Vi vill också se en snabb



utveckling av vindkraft vid Ökna både som en ren produktion av el men också som en del i utbildningen kring mindre vindkraftverk.

Nynäs och Naturreservatet Stendörren

Besökarantalet ökar och området är viktigt både som rekreation och för turism. Det projekt som påbörjats för ökad tillgänglighet är en kraftsamling för att bli en resurs för alla sörmlänningar och andra besökare.

Vänsterpartiet arbetar för

- Att alla barn och ungdomar får en teaterupplevelse, en musikupplevelse, en bild- och formupplevelse samt en dansupplevelse varje läsår
- Att det pedagogiska samarbetet mellan skola och film i Södermanland stärks så att de elever som önskar får möjlighet att delta i verksamheten
- Att stödja och förstärka etnicitet, klass- och genusperspektivet inom landstingets kulturverksamheter

- **Att Sörmlands museum och Scenkonst Sörmland ska fortsätta att samverka med lokala föreningar och organisationer**
- **Att ekonomiskt stöd till kulturföreningar och projekt ska öka**
- **Att stärka kulturens plats i vården, framförallt inom psykiatrin och äldreården i samarbete med kommunerna**
- **Att kultursatsningar ska komma hela länet till del**
- **Att genomföra projektet ”Kultur på recept”**
- **Fortsatt stöd till folkhögskolorna**
- **Utökat stöd till studieförbunden**
- **Breddning av utbildningsutbudet för kvinnor och män med funktionsnedsättning**

Bolag och förbund

Folktandvården

Sociala skillnader i tandstatus är märkbara i dagens samhälle. Vänsterpartiet anser att höga tandvårdskostnader är oacceptabla. Vi betraktar tandvården som en del av hälso- och sjukvården och anser därför att på sikt ska kostnaderna för tandvård ingå i ett gemensamt högkostnadsskydd för vård, mediciner och hjälpmedel.

Den som behöver tandvård som en del i en sjukdomsbehandling kan du i vissa fall få denna tandvård inom ramen för tandvårdsstödet. Avgiften är då densamma som inom den öppna hälso- och sjukvården. Alla sådana behandlingar ska godkännas av landstinget efter individuell prövning. Samma regelverk borde tillämpas om patienter drabbas av tandskador som följd av en avslutad behandling.

Vänsterpartiet arbetar för

- **Att regelverket för ersättning skall gälla även för tandskador orsakade av medicinsk behandling samt sjukdom i munhålan som orsakar tandlossning.**
- **Att minska tandvårdskostnaderna för den enskilde genom att tandvården på nationell nivå införs i sjukvårdens högkostnadsskydd.**

Regionalt arbete, kollektivtrafik och infrastruktur

Den framtida organisationen i en större region tillsammans med ett eller flera landsting har ännu inte sett dagens ljus. Enligt ansvarskommitténs utredningsförslag ska den nya regionkommunen ha ansvar för ”att bedriva lokal och regional kollektivtrafik” (SOU 2007:10). Till dess förslaget genomförts är landstingets uppgift att sätta medborgarna i fokus och låta sörmlänningen vara utgångspunkten för strukturen och verksamheten. Vänsterpartiet stödjer tanken på samarbetsavtal kring gemensamma uppdrag med ett eller flera landsting.

Landstinget är delägare i Länstrafiken i Sörmland AB och bör ta en mer aktiv roll i verksamheten genom att påverka ägardirektiven. Ägardirektiven ska revideras

regelbundet. Landstingets ambition ska vara att både trafik och taxor ska samordnas med kringliggande län.



Regionförbundet Sörmland måste skyndsamt slutföra utredningen som syftar till att utvärdera behovet av och möjligheten till att återuppta persontrafik och utöka godstrafik på TGOJ-banan. För landstinget behövs en utveckling av kommunikationerna i nord-sydlig riktning för att möjliggöra bättre resande för såväl patienter, anhöriga som landstingets personal. Detta är särskilt angeläget i en sammanhållen sjukvård. Ökad användning av TGOJ-banan skulle där kunna vara en viktig faktor både för landstingets interna behov och för att stärka länets utveckling.

Infrastrukturen är av stor betydelse för länets utveckling. Vänsterpartiets trafikpolitik underordnas de övergripande miljömålen och syftar långsiktigt till att skapa ett effektivt, miljöanpassat och hållbart transportsystem. En viktig förutsättning är en god samhällsplanering som aktivt bidrar till att minska behovet av transporter. Landstinget måste därför beakta miljöaspekterna vid planering av all verksamhet. En minskad användning av personalens resor vid olika möten är att oftare nyttja video- och telefonkonferenser.

Det är nödvändigt att utveckla kollektivtrafiken för att förbättra miljön och minska bilismens negativa miljöpåverkan. I en väl fungerande infrastruktur förutsätts att transporterna är effektiva och med en god försörjning i hela länet. Detta förutsätter också att de som tvingas använda färdtjänst och sjukresa ska omfattas av samma regelverk för alla i hela länet. Kollektivtrafiken och taxorna måste anpassas så att den fungerar som ett attraktivt alternativ till bil vid pendling.

En väl fungerande och vidareutvecklad kollektivtrafik inom regionen samt ett väl underhållet vägnät har stor betydelse för sörmlänningars möjlighet att ta till vara arbetstillfällen och utbildning inom såväl som utom länet. Men först och främst vill Vänsterpartiet konsekvent satsa på järnvägstrafiken. Om vi ska få fler att ta tåget räcker det inte med en välbyggd infrastruktur på spårsidan. Det krävs också välfungerande tåg med hög driftsäkerhet och tåg som kommer och går i tid. Turtätheten måste förbättras. Vänsterpartiet anser att det är viktigt att utbyggnaden av Ostlänken snabbas på. Vårt krav om persontrafik på TGOJ-banan är mer behövligt än någonsin. För att kunna använda de kollektiva pendlingsmöjligheter som redan finns över länsgränsen behöver kollektivtrafiken som helhet, samt den lokala i länets kommuner, förbättras betydligt och samordnas.

Vänsterpartiet arbetar i regionförbundet och landstinget för

- **Förbättrade ägardirektiv för kollektivtrafiken**
- **Nya spår och snabbtåg på Södra stambanan, Ostlänken**
- **Spårbunden regional tågtrafik**
- **Persontrafik på TGOJ-banan**
- **Avgiftsfri busstrafik för barn och ungdomar, pensionärer samt föräldrar med barnvagn**
- **En färdtjänst som är länsövergripande**
- **Att ett länskort återinförs inom länstrafiken**

Skatteuttag

Landstinget Sörmland har ett lågt skatteuttag i förhållande till andra landsting. Efter den skatteväxling som genomfördes då kommunerna tog över hemsjukvården uppgår skatten till 10,17 kr. Vänsterpartiet föreslår en skatthöjning med 65 öre till 10,82 kr.

Detta ger en ramökning i budgeten för 2012 med 312 800 tkr. Ramökningen är avsedd att täcka delar av hälso- och sjukvårdens underskott, förhindra nedskärningar som är negativa för brukare och personal och möjliggöra de satsningar på utveckling som Vänsterpartiet prioriterar. Under 2013 och 2014 kommer resterande delar av hälso- och sjukvårdens underskott att kunna täckas.

Nyköping den 7 juni 2011



Maud Ekman
Gruppledare